

# « La nature en partage »

## GMF, mécène des parcs nationaux de France



**Dossier  
de presse  
2021**



Sentier accessible de la cascade aux Ecrevisses © Jean-Philippe Vantighem - PNG ; balade en calèche accessible à tous sur le Mont-Lozère © Stephan Corporon - OFB ; séminaire solidaire à Porquerolles © DR PNPC ; « jeu du lagopède », Parc national du Mercantour © Alicia Lambert - OFB ; itinéraire en vallée du Tech © Lydie Jouve - PNP ; refuge de Rosuel, Parc national de la Vanoise © Stephan Corporon - OFB ; bouquetin ibérique © Jean-Paul Crampe ; Léo Trémouillet, service civique en vallée de Cauterets, au point rencontre du Pont d'Espagne © Marie Hervieu - PNP ; visite touristique dans les Calanques en bateau accessible © Stephan Corporon - OFB ; promenade en joëlette © Association Mercantour Ecotourisme ; déficients visuels sur les sentiers de Saül, Amazonie pour tous © Aurélien Brusini - PAG ; sentier adapté de Leuglay © DR PNF.

## SOMMAIRE

I. Le mécénat GMF – parcs nationaux de France sur le thème « La nature en partage »	p. 3
II. Faciliter l'accès à la nature et favoriser l'insertion sociale des jeunes par le service civique	p. 4
III. Préserver la biodiversité en étudiant et en protégeant les espèces	p. 8
IV. Développer la prévention des risques dans les parcs nationaux	p. 10

## I. Le mécénat GMF – parcs nationaux de France sur le thème « La nature en partage »

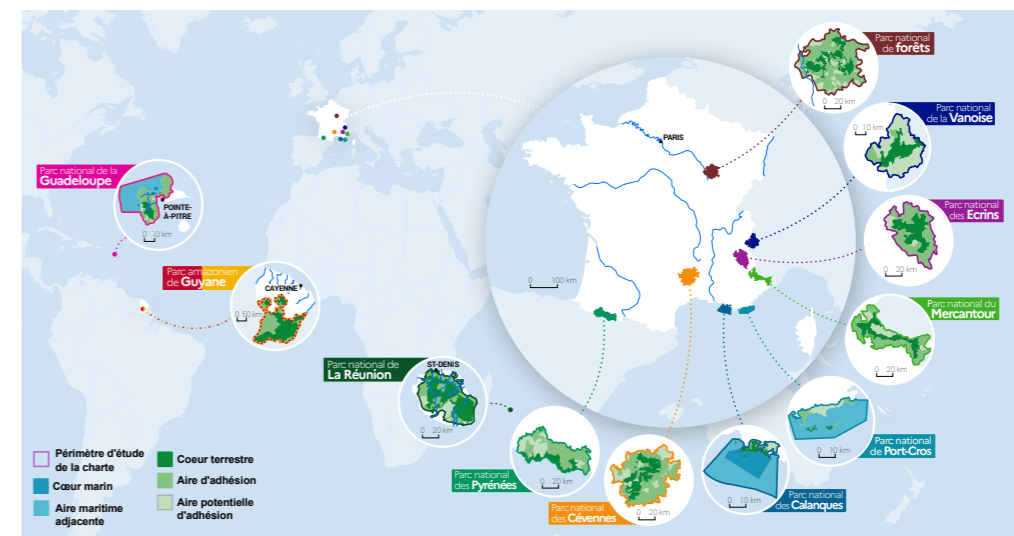
### I. 1 Les parcs nationaux de France, des territoires d'exception

Les parcs nationaux de France œuvrent à la conservation et à la valorisation d'espaces naturels qui couvrent plus de 50 000 km<sup>2</sup> soit près de **8 % du territoire national**. Ils jouent, avec les autres espaces protégés, un rôle majeur dans la préservation de notre biodiversité au bénéfice des générations présentes et futures.

Espaces de ressourcement **accessibles à tous les publics et gratuits**, les parcs nationaux accueillent chaque année des millions de visiteurs. Les très nombreux sentiers qui les jalonnent en font des terrains propices aux activités de pleine nature mais aussi à la sensibilisation à la préservation de la biodiversité.

Le réseau des parcs nationaux de France, rattaché à l'Office français de la biodiversité (OFB), compte parmi ses missions **l'accueil du public et la sensibilisation aux enjeux de préservation de l'environnement**.

Etablissement public de l'État, l'OFB exerce des missions de connaissance scientifique et technique sur les espèces, les milieux et leurs usages, de surveillance et de contrôle des atteintes à l'environnement, de gestion des espaces protégés, de mobilisation de la société et d'appui aux acteurs sur l'ensemble des enjeux de biodiversité aquatique, terrestre et marine, dans l'hexagone et les Outre-mer.



Source : IGN, Les parcs nationaux de France. Traitements : SDES - OFB, 2021

### I. 2 GMF, mécène des parcs nationaux de France

Marque du Groupe Covéa, **GMF est le premier assureur des agents des services publics** avec 3,6 millions de sociétaires et clients. GMF répond à leurs besoins concrets de protection, dans leur vie privée et professionnelle, par des solutions en assurances des biens et des personnes.

Animé par l'OFB au bénéfice des parcs nationaux de France, le mécénat **GMF réunit les partenaires autour de valeurs communes telles que le respect et la solidarité sur le thème « La nature en partage »**.

Leur action commune engagée depuis 2008 a pour objectif de faciliter l'accès à la nature et à tous les publics.

Elle couvre 3 champs d'actions :

- ▶ Faciliter l'accessibilité à la nature et à sa connaissance pour tous les publics et en favorisant l'insertion sociale des jeunes par le service civique ;
- ▶ Préserver la biodiversité en étudiant et en protégeant les espèces ;
- ▶ Développer la prévention des risques dans les parcs nationaux.

Un engagement dans la durée qui a permis la réalisation à ce jour de plus de 120 actions concrètes dans les 11 parcs nationaux de France.

## II. Faciliter l'accès à la nature et favoriser l'insertion sociale des jeunes par le service civique

Le mécénat facilite l'accès aux territoires des parcs nationaux et à la connaissance de la nature pour tous, y compris pour les personnes en situation de handicap auditif, intellectuel, physique et visuel.

Il couvre différents champs d'action :

- ▶ l'aménagement des centres d'accueil et d'information (sièges administratifs, maisons de Parc national, espaces muséographiques) ou d'hébergements (gîtes, refuges) en vue de l'obtention du label national « Tourisme & Handicap » ;
- ▶ des propositions d'itinéraires de balade et de lieux d'observation de la faune et de la flore afin de permettre aux publics de véritablement s'immerger dans la nature ;
- ▶ la mise à disposition de matériel adapté (joëlette, fauteuil tout terrain électrique, kayak à fond de verre...) ;
- ▶ la création d'outils pédagogiques et d'interprétation permettant la découverte de la nature ;
- ▶ des visites virtuelles de sites.

### II. 1 Des maisons de parcs nationaux labellisées « Tourisme & Handicap »

Premier contact avec le territoire des parcs nationaux, une maison de Parc national est un lieu de partage et d'échange, gratuit et ouvert à tous, dans lequel le visiteur trouve les informations nécessaires à la découverte d'un parc national. C'est un espace de sensibilisation au patrimoine naturel, culturel et paysager.

On peut y trouver des expositions permanentes et temporaires, une muséographie, des espaces de lecture, une boutique...

*Au Parc national des Ecrins : une nouvelle scénographie pour la maison du Parc national à Briançon*

Après avoir contribué à la rénovation de la maison du Parc national de Vallouise-Pelvoux, GMF a accompagné la [création de l'exposition permanente de la maison du Parc national à Briançon](#) (Hautes-Alpes), intitulée "Scènes d'altitude". Conçue avant tout pour un public familial, elle se veut accessible au plus grand nombre. Son inauguration a eu lieu le 5 février 2020.

Véritable parcours de découverte interactif, « Scènes d'altitude » met les sens en éveil. Le bouquetin, le blanchon et le lagopède, trois espèces d'altitude emblématiques du massif des Ecrins, se « cachent » dans les différentes salles. Des indices visuels, sonores ou à toucher invitent les visiteurs à mieux les connaître. Une scénographie qui confère désormais une belle dynamique à l'étage de cet espace d'accueil des publics, situé au cœur de la cité historique de Briançon qui accueille près de 50 000 visiteurs par an.



Exposition « Faune d'altitude » à la maison du Parc national à Briançon © Pascal Saulay - Parc national des Ecrins



Depuis 2008,  
14 maisons de Parc national ou points d'information ont été aménagés  
ou rénovés avec le soutien de GMF.

### II. 2 Des hébergements accessibles à tous

Soucieux de rendre les parcs nationaux accessibles à tous, de nombreux hébergements sont aménagés pour permettre à tous de séjourner sur les territoires des parcs nationaux.

*Au Parc national des Cévennes : le gîte d'étape « Aire de Côte » à Bassurels*



Gîte « Aire de Côte » © Nathalie Berger - OFB

Propriété du Parc national, ce gîte d'étape pédestre et équestre, situé sur les pentes du mont Aigoual à Bassurels (Lozère), dispose de deux chambres adaptées aux personnes à mobilité réduite.

Des agencements intérieurs facilitent la circulation des personnes en situation de handicap visuel, auditif, mental et physique.

Des aménagements extérieurs, la table d'orientation en braille pour les personnes non-voyantes, un fauteuil tous chemins, les points de vue panoramiques permettent la balade autour du gîte.

Le gîte est également estampillé *Esprit parc national – Cévennes*.

Un espace pique-nique est aménagé d'une grande table et de bancs fixes accessibles à tous. Le site est idéal pour écouter les sons de la forêt, sentir les parfums des bois et se laisser imprégner par l'atmosphère du lieu. Un cône d'écoute géant amplifie les « musiques » environnantes pour les personnes en situation de handicap auditif.



Chemin de Stevenson © Michel Heimbacher

Depuis 2008,  
5 refuges et gîtes ont été aménagés ou rénovés  
avec le soutien de GMF.

### II.3 Des itinéraires pour tous les publics

Véritables lieux de ressourcement, les parcs nationaux abritent une biodiversité exceptionnelle. De nombreux sentiers, itinéraires de balades et lieux d'observation sont rendus accessibles pour permettre aux visiteurs de s'immerger pleinement dans la nature.

#### *Au Parc national des Calanques : la promenade interactive de la carrière du Loin à La Ciotat*



Le Parc national des Calanques a inauguré le 15 octobre 2020 une promenade paysagère interactive sur le site de la carrière du Loin à La Ciotat (Bouches-du-Rhône).

L'objectif est d'offrir un accès facilité à la nature notamment pour les personnes en situation de handicap visuel.

Le Parc national des Calanques et le Centre permanent d'initiatives pour l'environnement (CPIE) Côte provençale ont travaillé à la création d'étapes virtuelles pour découvrir l'ensemble du site et son histoire.

Départ de la promenade de la carrière du Loin © DR CPIE Côte provençale

- ▶ 14 fiches de découvertes pour en savoir plus sur les patrimoines naturels et sa protection, l'histoire des activités humaines autour des carrières, la pratique des sports de nature ou encore la prévention des incendies ;
- ▶ 6 capsules sonores complémentaires d'une partie des fiches de découverte.

#### [Découvrez la promenade interactive de la carrière du Loin](#)



Itinéraires de la promenade de la carrière du Loin © DR CPIE Côte provençale

### II. 4 Favoriser les projets d'insertion sociale

Le service civique offre aux jeunes de 16 à 25 ans l'opportunité de s'engager et de vivre une expérience utile pour les autres et pour eux sur une période de 6 à 12 mois, dans le cadre de missions reconnues prioritaires pour la nation.

Pendant la durée de leur mission, les jeunes reçoivent une indemnité de 472,97 € par mois. Pour favoriser l'accessibilité sociale à la nature des jeunes, GMF accompagne l'intégration des jeunes dans le monde du travail au sein des parcs nationaux de France en apportant un soutien financier supplémentaire de 100 € par mois à chaque service civique.

Dans les différents territoires des parcs nationaux, ils accèdent à des missions d'éducation à l'environnement, d'accueil et d'animation, d'accompagnement des visiteurs, ainsi qu'à des missions plus scientifiques telles que des inventaires faunistiques et floristiques, de la numérisation de données...

#### ▶ Rencontre avec Camille, 21 ans, en service civique pour 6 mois au Parc national du Mercantour

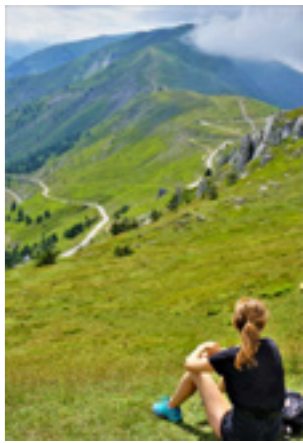
#### En quoi consistent vos missions au Parc national du Mercantour ?

*Je travaille dans le service « Sensibilisation et valorisation du territoire », auprès d'Elena Maselli, chargée de mission éducation, sensibilisation et pédagogie. Elle est également ma tutrice.*

*Les missions sont très diverses et les projets très différents : auprès des écoles des communes adhérentes du Parc national, des formations pour adultes mais aussi sur des sujets associant plusieurs parcs nationaux sur la thématique de l'éducation à l'environnement. J'assiste Elena Maselli sur différents dossiers avec des missions transversales qui vont de la gestion de projet à la communication : je rédige par exemple des articles pour le site web du Parc national.*

#### Pouvez-vous nous parler d'un projet sur lequel vous travaillez et qui vous tient particulièrement à cœur ?

*Tous nos projets sont dédiés à la protection de la nature. Je travaille actuellement sur le projet « Pierres, Feuilles, Stylos » sur l'inclusion des élèves en situation de handicap. Cette initiative est portée par le Parc national depuis 5 ans, en partenariat avec l'ASH (Adaptation scolaire et Scolarisation des enfants en situation de Handicap) des Alpes-Maritimes. Son objectif est d'associer scolaires valides et en situation de handicap pour travailler ensemble sur des actions liées à la connaissance et à la protection de la nature. Tout au long de l'année les classes échangent à l'occasion de sorties nature sur le terrain, en montagne. Chacun est sensible à la question du handicap et est solidaire de son binôme. Et ensemble, au grand air, on parle nature ! Sur certaines étapes du programme pédagogique, des animateurs spécialisés en protection de la biodiversité ou des personnes parlant la langue des signes nous rejoignent, cette une belle dynamique d'équipe qui se crée !*



© DR Parc national du Mercantour

#### Quels premiers enseignements tirez-vous de votre expérience de service civique ?

*L'expérience professionnelle en service civique m'aide à mieux comprendre dans quel domaine je souhaiterai travailler. C'est aussi l'occasion pour moi de développer des compétences que je n'avais pas acquises au cours de ma formation juridique et linguiste (master droit international)... L'avantage du service civique : une expérience formatrice qui ouvre des portes pour ceux qui souhaitent se réorienter comme moi.*

#### [En savoir plus sur le service civique](#)

#### [Retrouvez le témoignage de Camille dans son intégralité](#)

Depuis 2008,  
16 itinéraires, sentiers pédagogiques ou visites virtuelles ont été aménagés  
avec le soutien de GMF.

### III. Préserver la biodiversité en étudiant et en protégeant les espèces

En développant le volet environnemental du mécénat, GMF soutient des opérations de préservation et de restauration de la biodiversité dans les parcs nationaux : suivis ou réintroduction d'espèces emblématiques, travaux de génie écologique, etc. GMF accompagne ainsi la mission d'éducation à l'environnement et au développement durable des parcs nationaux.

#### III.1 Au Parc national des Pyrénées : la réintroduction du bouquetin ibérique



J. Pruniaux, chargé de mission GMF, libère l'un des 7 bouquetins lâchés sur la commune d'Accous en avril 2019 © Christophe Cuenin - Parc national des Pyrénées



Bouquetin ibérique © Alexandre Garnier - Parc national des Pyrénées

Action prioritaire de la "Stratégie pyrénéenne de valorisation de la biodiversité", le programme de réintroduction du bouquetin ibérique, soutenu par GMF, repose sur une étroite collaboration franco-espagnole-andorrane.

Initié en 2014, il s'appuie sur la réintroduction effective d'individus transplantés depuis les populations existantes dont certaines sont actuellement nombreuses en Espagne.

À court terme, l'objectif du programme est de réaliser une implantation durable de trois noyaux de population en cœur de Parc national à Cauterets, Gavarnie-Gèdre et en Béarn (Hautes-Pyrénées, Pyrénées-Atlantiques).

À long terme, l'ambition est de favoriser le [retour du bouquetin ibérique](#) sur l'ensemble de la chaîne des Pyrénées.

Le public est associé aux lâchers de bouquetins, notamment les scolaires, et des outils pédagogiques ont été créés pour sensibiliser à la préservation de l'espèce.

[Découvrez le lâcher de bouquetin ibérique du 18 septembre 2020](#)

Fin 2019,  
plus de 200 bouquetins ibériques ont été dénombrés  
sur le territoire du Parc national des Pyrénées.

#### III.2 Au Parc amazonien de Guyane : la mission de découverte de la biodiversité inexplorée du Haut Coursibo

Soutenu par GMF, « le parc revisité : découverte de la biodiversité du Parc amazonien » est un programme pluriannuel d'exploration des sites inconnus du territoire du Parc amazonien de Guyane.

Chaque mission est un défi qui mobilise des moyens humains, logistiques et financiers très importants : survols de repérage, missions de préparation de la zone, aménagement d'une base de vie sous bâches... Et chaque site révèle des spécificités écologiques et archéologiques remarquables, et de nouvelles espèces sont régulièrement découvertes.

Après une première expédition en 2018 sur le site de Mamilihpan, le programme pluriannuel a permis en 2019 un [inventaire du Haut Coursibo](#), zone qui une grande diversité végétale et animale dans une mosaïque d'habitats forestiers, composés de forêts marécageuses, de collines et de palmiers pinots.

L'inventaire pluridisciplinaire s'est intéressé aux oiseaux, aux amphibiens, aux reptiles, aux invertébrés aquatiques et terrestres, et aux poissons très présents sur cette zone.

Le soutien de GMF a permis de prendre en charge une grande partie de la logistique de cette mission scientifique facilitant ainsi le travail des agents sur le terrain.

Une 3ème phase est actuellement en cours sur le site de Gros Saut sur la rivière du Grand Aboumani.

[Découvrez le film illustrant la mission au Haut Coursibo](#)

Le Haut Coursibo (Guyane) est une zone forestière située entre le cœur du Parc amazonien et la Réserve naturelle nationale de la Trinité.



Mission de découverte au Haut Coursibo © Aurélien Brusini

Depuis 2008,  
9 missions d'explorations ou inventaires de biodiversité ont été menés  
avec le concours de GMF.

## IV. Développer la prévention des risques dans les parcs nationaux

Axe récent du mécénat, la prévention des risques (naturels, écologiques et climatiques) vise à développer la protection des biens et des personnes dans les parcs nationaux, par l'implication des citoyens dans leurs comportements individuels et collectifs.

### Sensibilisation aux incendies au Parc national de Port-Cros

Les îles de Port-Cros et de Porquerolles (Var) sont de véritables massifs forestiers en pleine mer.

Situés en cœur de Parc national, ces espaces naturellement fragiles et difficiles d'accès pour les secours doivent faire face à la forte fréquentation touristique pendant la période estivale et, en conséquence, aux risques d'incendies.

Depuis 2018, le Parc national recrute pour la saison estivale des écocardes répartis sur les principaux sites d'accueil des touristes – la Tour Fondue, le cap Lardier et Giens – afin de les informer sur les risques incendies et les éventuelles mesures de restrictions de circulation sur les îles.

Des actions de sensibilisation sont également menées que lors des traversées en bateau.



Ecogarde © Christel Gérardin - Parc national de Port-Cros



Sentier sur la presqu'île de Giens © René Bukudjian

## Nouveautés / A découvrir

### Facilitation graphique "La nature en partage"

Découvrez en 1 min 40 l'engagement des parcs nationaux et du mécène GMF au service d'une nature en partage.

[Regarder la facilitation graphique](#)



### Le guide « Les parcs nationaux accessibles à tous »

Pour aider à préparer sa visite ou son séjour, retrouvez l'intégralité des activités et services accessibles aux personnes en situation de handicap dans les 11 parcs nationaux.

[Consulter le guide en ligne](#)



### « MonRDVnature » : l'appli mobile des parcs nationaux de France

L'appli mobile « MonRDVnature », accessible à tous gratuitement, est une promesse : la notification reçue sur son smartphone chaque dimanche est l'occasion d'une escapade virtuelle et légère pour découvrir ou redécouvrir les 11 parcs nationaux français qui œuvrent en faveur de la protection et de la restauration de la biodiversité, mais aussi de sa connaissance.

La Vanoise, Port-Cros, les Pyrénées, les Cévennes, les Ecrins, le Mercantour, la Guadeloupe, la Guyane, La Réunion, les Calanques et le tout nouveau Parc national de forêts... L'appli est une fenêtre ouverte sur la richesse exceptionnelle des patrimoines naturels et culturels de ces espaces protégés remarquables et un outil qui contribue à sensibiliser le grand public sur l'intérêt que nous avons tous à protéger la nature et sur le rôle et l'utilité des actions des parcs nationaux, depuis 60 ans.

A télécharger sur [AppStore](#) et [Google Play](#)



3 missions estivales de sensibilisation sur les risques d'incendie et 1 sentier pédestre alternatif aux risques d'éboulement ont reçu le soutien de GMF.

## Contacts :

### Relations presse :

- OFB : Florence Barreto – [presse@ofb.gouv.fr](mailto:presse@ofb.gouv.fr)
- Covéa : Isabelle Coutant – [isabelle.coutant@covea.fr](mailto:isabelle.coutant@covea.fr)

### Référents mécénat :

- OFB :  
Laurence Chabanis – [laurence.chabanis@ofb.gouv.fr](mailto:laurence.chabanis@ofb.gouv.fr)  
Thomas Burel – [thomas.burel@ofb.gouv.fr](mailto:thomas.burel@ofb.gouv.fr) (communication)
- GMF/Covéa :  
Frédéric Parverie – [frederic.parverie@covea.fr](mailto:frederic.parverie@covea.fr)  
Valérie Lambin – [v.lambin@gmf.fr](mailto:v.lambin@gmf.fr) (communication)

parcsnationaux.fr | ofb.gouv.fr

