



**DÉPISTER LA DYSLEXIE...
avant d'avoir des mots**





ÉDITORIAL

La dyslexie touche près de 600 000 enfants, soit 5 % des jeunes en âge scolaire: il s'agit donc d'un véritable problème de société!

Mais qu'est-ce que la dyslexie? Il s'agit d'un trouble des mécanismes d'analyse et de reconnaissance des mots écrits, empêchant ou gênant, de façon très importante, l'apprentissage de la lecture et de l'orthographe. Le langage parlé peut être aussi affecté.

Il est légitime pour tout enfant dyslexique de comprendre ce qu'il lit et d'avoir une écriture lisible.

Un **repérage**, un **diagnostic** et des **prises en charge pédagogique** et **orthophonique adaptées** sont donc nécessaires.

En cas de troubles associés, le recours à des aides supplémentaires est indispensable: psychologique, orthoptique, en graphisme (psychomotricité, ergothérapie), en calcul.

Il est également important que **les soins** et **la pédagogie**, coordonnés par un médecin expert, **soient adaptés à chaque dyslexique**.

Les objectifs du **médecin expert** sont de déterminer les soins en fonction de l'âge, du trouble de l'enfant et de l'aide pédagogique dont il dispose, ainsi que d'évaluer l'évolution de ses capacités.

Avec une telle prise en charge, l'enfant dyslexique pourra s'épanouir. Il se sentira aidé par son entourage, conscient de l'importance de ses difficultés. Ainsi, ces différents soutiens permettront une optimisation

de ses talents: un enfant très dyslexique peut être excellent en mathématiques et faire carrière dans les matières scientifiques. Grâce à un bon accompagnement, l'enfant pourra également acquérir une autonomie de lecture et d'écriture malgré la persistance de séquelles.

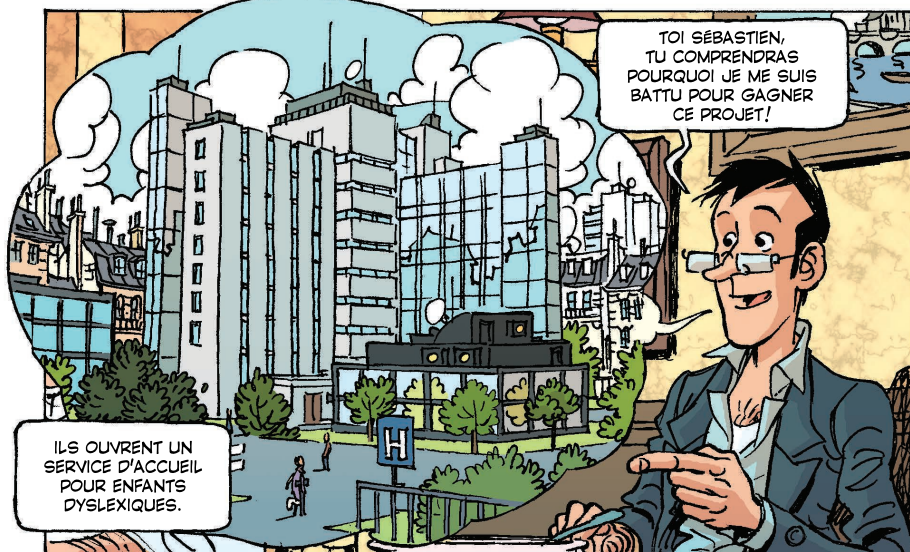
L'avenir d'un enfant dyslexique est très variable en fonction de la sévérité du trouble et de ses troubles associés. Même si l'objectif de ces enfants n'est pas forcément de devenir ingénieur, tous doivent pouvoir accéder à un métier, avec un diplôme correspondant à leurs désirs, dans les limites de leurs possibilités et grâce aux adaptations des examens scolaires.

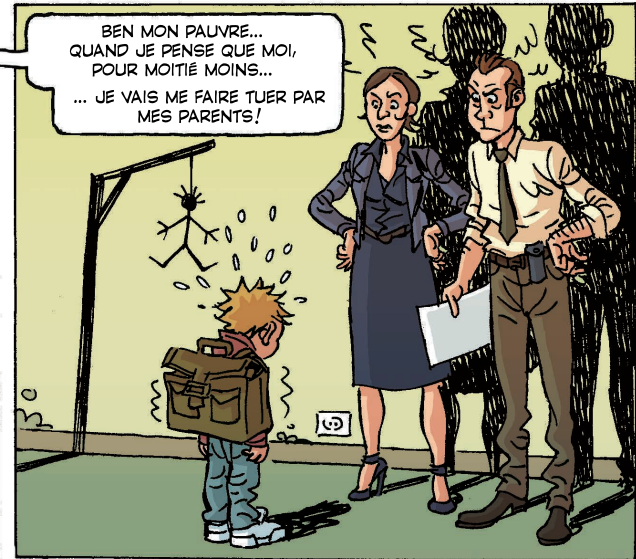
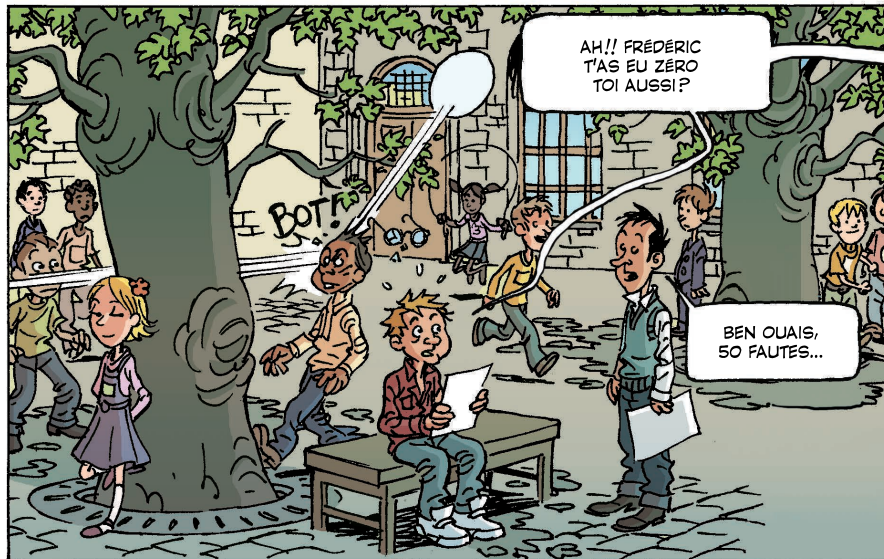
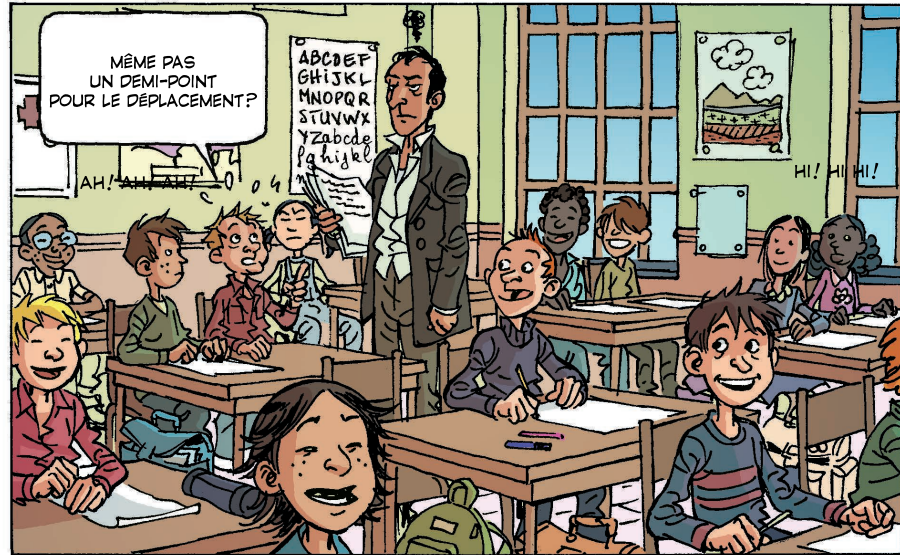
Un enfant dyslexique bien accompagné deviendra un adulte autonome et épanoui!

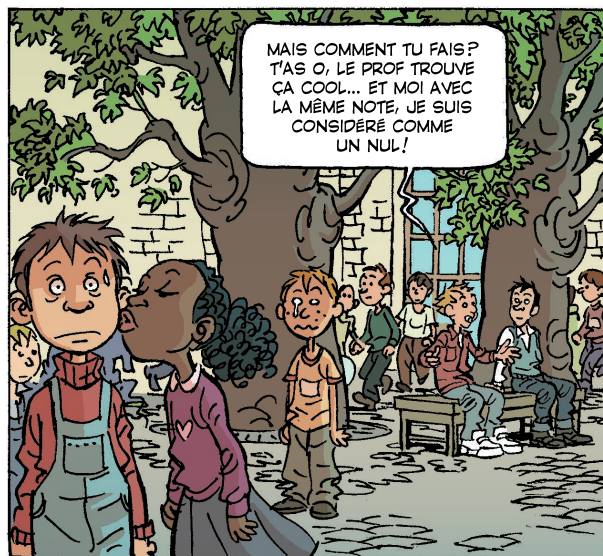
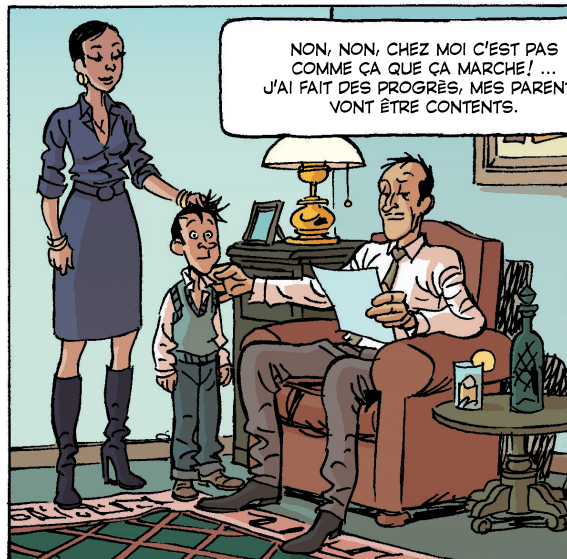
*Dr Billard,
Responsable de l'Unité des DYS au
Centre Hospitalier Universitaire du Kremlin Bicêtre.*

REMERCIEMENTS

Cette plaquette a été réalisée grâce au Dr Billard, à l'Inspection Académique des Yvelines - en particulier M. l'Inspecteur d'Académie Joël-René Dupont et Mme le Dr Hirtz - au collègue Louis Paulhan de Sartrouville, à l'association de parents d'enfants dyslexiques « APEDYS Yvelines » et avec le soutien du Fonds d'Entraide et de Solidarité de la GMF, première mutuelle d'assurance des agents des services publics.



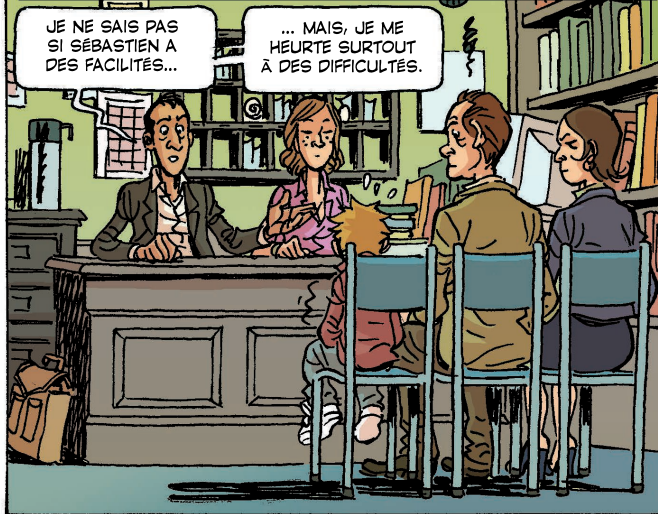




PLUS TARD, EN RÉUNION DE PARENTS D'ÉLÈVES, AVEC LES PROFESSEURS DE MATHÉMATIQUES ET DE FRANÇAIS...

JE NE SAIS PAS SI SÉBASTIEN A DES FACILITÉS...

... MAIS, JE ME HEURTE SURTOUT À DES DIFFICULTÉS.



SI ON NE TIEN PAS COMPTE DE LA LECTURE ET DE L'ORTHOGRAPHE, IL A UN BON RAISONNEMENT...



IL EST QUAND MÊME TRÈS AGITÉ EN FRANÇAIS!



IL FAUT RECONNAÎTRE QU'IL EST MEILLEUR EN MATHS QU'EN LANGUES ET EN FRANÇAIS...

EST-CE QUE VOUS L'AVEZ EMMENÉ VOIR UN ORTHOPHONISTE?



UN ORTHOPHONISTE? JE VOUS PARLE D'UN ENFANT INADAPTE PARCE QUE SURDOUÉ ET VOUS M'EN FAITES UN RETARDÉ!



QUELQUE CHOSE ME DIT QUE ÇA NE VA PAS ÊTRE SIMPLE...





QU'EST-CE QUE LA DYSLEXIE ?

Il y a beaucoup de confusion sur la définition de la dyslexie. Elle est pourtant assez simple: il s'agit d'un trouble d'acquisition du langage écrit (lecture et orthographe) inexplicé, isolé, sévère et durable.

Les enfants dyslexiques sont intelligents, en témoigne leur vivacité dans toutes les matières d'éveil, à condition de ne pas les pénaliser pour leurs difficultés en lecture et orthographe. Ils sont, en règle générale, excellents dans le raisonnement en mathématiques, mais ont des difficultés en calcul.

En fonction de leur personnalité et de la compréhension de leurs difficultés par leur entourage, les enfants dyslexiques vivent plus ou moins bien leurs troubles. Ils peuvent soit développer leurs compétences, soit se renfermer sur eux-mêmes et entrer en conflit avec les autres.

N'importe quel enfant peut être touché par la dyslexie. Les causes ne proviennent ni d'un trouble psychologique, ni de conditions pédagogiques défavorables, ni de l'origine de l'enfant.



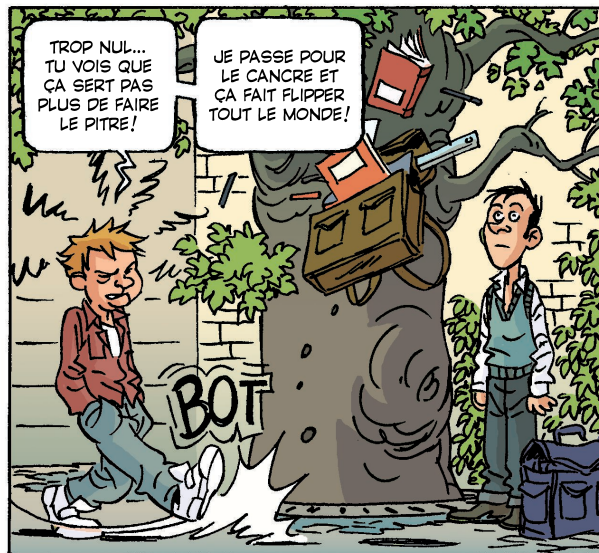
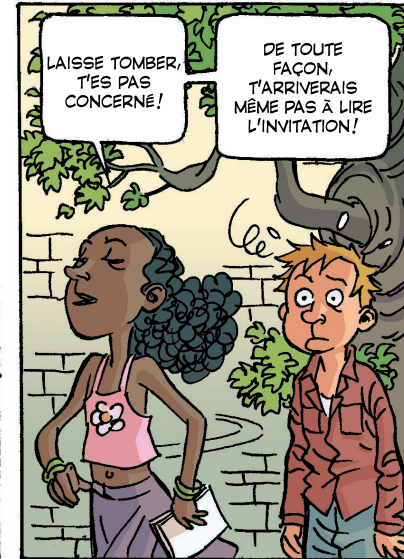
POURQUOI UN ENFANT EST-IL DYSLEXIQUE ?

Cette question, tout parent et tout enseignant se la sont posée en entendant un enfant dyslexique « déchiffrer laborieusement » un texte. La dyslexie est d'origine neurologique. Les bases des dysfonctionnements cérébraux en cause sont actuellement connues: certaines zones du cerveau impliquées dans la lecture fonctionnent mal, alors que d'autres sont parfaitement efficaces.

Le fait qu'il s'agisse d'un dysfonctionnement neurologique ne veut pas dire que l'on ne peut rien faire. Les dyslexiques peuvent mobiliser d'autres parties du cerveau pour « compenser » leur trouble, par exemple en utilisant « le sens », c'est-à-dire en s'aidant du contexte pour pallier la lecture d'un mot trop difficile.

D'autres troubles dits « associés », comme la dysphasie (retard du langage), la dyspraxie (trouble des mouvements) et la dyscalculie (difficulté d'apprentissage du calcul) peuvent venir compliquer la dyslexie.*

** Voir définition p. 15*





À QUEL ÂGE UNE DYSLEXIE PEUT-ELLE ÊTRE DÉTECTÉE ?

On ne peut pas parler de dyslexie en maternelle, car la dyslexie est un **trouble d'acquisition du langage écrit** qui se manifeste donc **après son apprentissage**.

En revanche, des facteurs de risque peuvent être décelés dès la grande section de maternelle : troubles sévères du langage parlé et déficit en « conscience phonologique », conscience que la parole peut être découpée en unité (par exemple, le mot « lavabo » est découpée en 3 unités : la/va/bo). Il est donc important de surveiller les enfants signalés à risque en début de CP.

Si une dyslexie est suspectée en seconde partie de CP, il faut néanmoins 18 mois de retard entre l'âge de lecture et l'âge chronologique pour que le diagnostic soit confirmé.

Après la seconde partie de CP, tout enfant qui n'appréhende pas correctement la lecture doit bénéficier d'un examen médical.

À la suite de cet examen, une évaluation orthophonique et/ou psychologique peut être demandée. Si les troubles persistent malgré les prises en charge pédagogique et orthographique, l'enfant est déclaré dyslexique.



AU COLLÈGE, N'EST-CE PAS TROP TARD ?

Malgré leurs points communs, tous les enfants dyslexiques sont différents. La sévérité de la dyslexie est variable en fonction de la sévérité des troubles associés et de la capacité de l'enfant à les compenser, ainsi qu'à la précocité et la qualité de la prise en charge.

À l'entrée au collège, les troubles peuvent aller de la lecture lente et maladroite, avec une compréhension du texte et un sens de l'orthographe très faible mais lisible, à un enfant qui ne sait pas lire, pour les dyslexies les plus graves.

Idéalement, une dyslexie doit être diagnostiquée avant l'entrée au collège, mais il n'est jamais trop tard pour aider un dyslexique encore non identifié. Il est important de continuer les adaptations au collège car il est demandé aux élèves d'être davantage autonome, capable de prendre des notes et d'apprendre des langues étrangères.



QUELLES SONT LES DISCIPLINES AFFECTÉES?

Les difficultés de l'élève dyslexique, au niveau de la manipulation de l'écrit, affectent les apprentissages dans toutes les disciplines.

Elles se traduisent par :

- une difficulté à s'exprimer correctement aussi bien à l'oral qu'à l'écrit,
- une difficulté à lire à haute voix et/ou à comprendre ce qui est lu,
- une orthographe déficiente malgré les efforts de l'élève et de l'enseignant,
- une certaine lenteur,
- une fatigabilité due à l'énergie dépensée pour compenser le handicap,
- un découragement face à la lenteur des progrès.

La dyslexie peut aussi s'accompagner de troubles de l'attention, du graphisme, de l'orientation spatio-temporelle et de latéralisation (processus au cours duquel les hémisphères du cerveau se spécialisent durant la petite enfance).

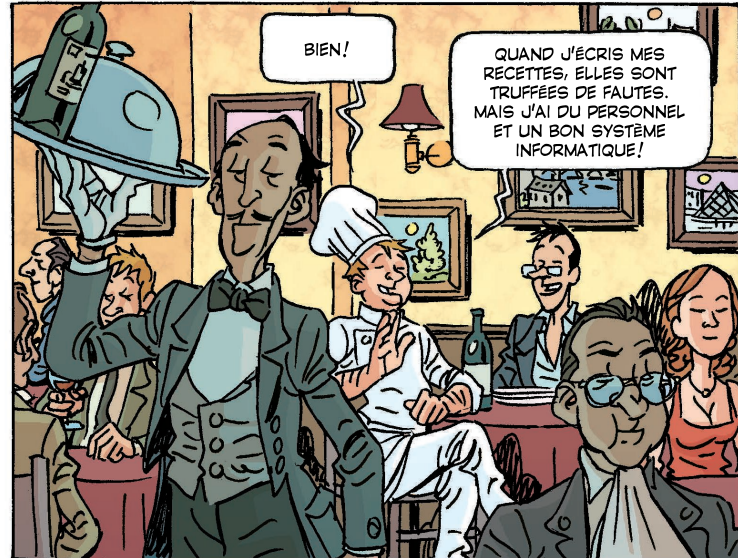


DES DIFFICULTÉS À L'ÂGE ADULTE

Les dyslexiques ont des difficultés dans certaines tâches liées à la mémoire. Alors que leur curiosité leur permet de retenir des faits historiques, mémoriser les tables de multiplication leur est souvent difficile.

L'apprentissage d'une langue étrangère, comme l'anglais, est ardu du fait qu'une même lettre peut être associée à des sons différents (par exemple le « y » de « sky » ou « pretty »). En effet, les enfants dyslexiques peinent à associer des lettres ou groupes de lettres à des sons.

À l'âge adulte, les dyslexiques rencontrent toujours des difficultés dans le maniement de la langue écrite et dans la lenteur de lecture. Ils continuent également à faire des erreurs en lisant un texte à haute voix.





COMMENT UN ENFANT DYSLEXIQUE PEUT-IL S'ÉPANOUIR ?

Les adaptations personnalisées peuvent être déterminantes pour le bon déroulement de la scolarité.

Malgré la prise en charge dont ils bénéficient (pédagogique, orthophonique...), la plupart des élèves dyslexiques gardent des séquelles au niveau de la vitesse de lecture, de l'orthographe et de l'apprentissage de certaines langues étrangères. Il faut donc les encourager à développer d'autres compétences, notamment en mathématiques. Ces adaptations permettent de transformer leurs vies scolaire, professionnelle et sociale et favorisent leur épanouissement.

Aujourd'hui, les spécificités des troubles DYS sont de plus en plus identifiées, même s'il reste encore beaucoup à faire pour mieux repérer et diagnostiquer les enfants qui présentent des troubles du langage et des apprentissages.

Il est important de valoriser les efforts des enfants dyslexiques, de prendre conscience de leurs difficultés et d'être indulgent envers leurs faiblesses.

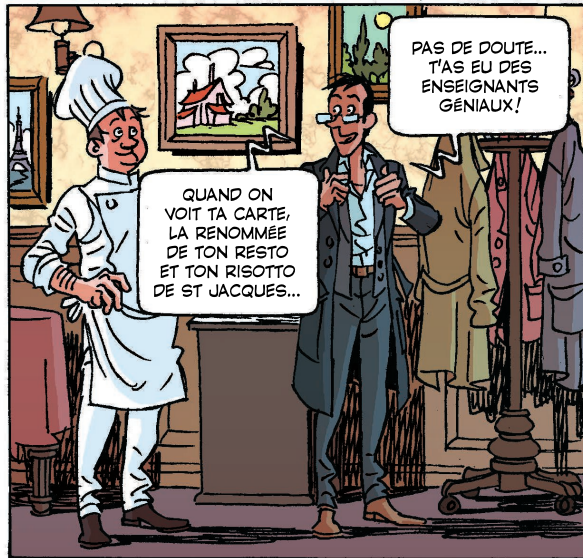


UN ACCUEIL ADAPTÉ À CHAQUE ENFANT

Si on ne prend pas en considération les idées d'un enfant dyslexique, au titre qu'il fait des fautes d'orthographe, on risque d'aggraver ses souffrances et diminuer son estime de soi. Il faut donc le valoriser en soulignant ses points forts.

Comme les troubles persistants à l'adolescence sont très variables en intensité et en fonction de la personnalité du dyslexique, l'accueil doit être adapté à chaque enfant.

Par ailleurs, les adaptations pour les enfants dyslexiques aident également des enfants porteurs d'autres types de difficultés d'apprentissage.





QUE PEUT-ON FAIRE POUR AIDER LES ENFANTS DYSLEXIQUES?



Il existe une **multitude d'adaptations possibles** souvent simples à mettre en place:

- ne pas pénaliser les fautes d'orthographe dans toutes les matières,
- interroger les enfants dyslexiques à l'oral ou leur permettre des réponses télégraphiques afin qu'ils puissent montrer leurs compétences dans d'autres matières que le français, ainsi que leurs idées dans les expressions écrites,
- réduire la longueur d'une dictée et la noter en pourcentage de bonnes réponses pour éviter le zéro qui tombe comme un couperet,
- les autoriser à apprendre un texte résumé et clairement présenté pour leurs leçons,
- leur donner 4 fois moins de documents à lire, leur fournir les exercices en avance et leur lire les consignes. Il faut savoir que le rythme des dyslexiques est 4 fois plus lent que les autres enfants,
- être moins exigeant sur la connaissance des tables de multiplication sachant qu'aujourd'hui la calculatrice est autorisée.

Le choix de la 2^e langue devra être déterminé après concertation avec l'enfant et sa famille, ainsi qu'en fonction de ses possibilités, de son pronostic scolaire et de son projet professionnel. Étant donné que l'apprentissage du français est difficile pour eux, l'apprentissage de la deuxième langue le sera encore plus.

ÊTRE VIGILANT SUR LES TROUBLES ASSOCIÉS

- *La dysphasie est un trouble structurel primaire et durable de l'apprentissage et du développement du langage parlé. Elle est plus ou moins sévère et se présente sous des formes diverses: paroles indistinctes, troubles de la syntaxe, discours plus ou moins construit...*
- *La dyspraxie est un dysfonctionnement de la coordination et de la planification des gestes. Elle est qualifiée de « handicap invisible ». Les indices en sont souvent banalisés et mal interprétés, mis sur le compte de la paresse, d'un manque d'intérêt ou d'un handicap intellectuel.*
- *La dyscalculie est un trouble dans l'apprentissage des premiers éléments du calcul, c'est à dire dans la capacité de manier de façon adéquate les nombres. Les origines de la dyscalculie sont nombreuses: langage insuffisant pour comprendre les concepts mathématiques, mauvaise représentation spatiale, mauvaise mémoire numérique...*

CONTACTS

Inspection Académique des Yvelines
www.ac-versailles.fr/ia78/

Apedys Yvelines
www.apedys.org

Président du Fonds d'Entraide et de
Solidarité de la GMF
Jean-Jacques Mazairat
Tél. : 01 55 50 69 27

LES PERSONNAGES

